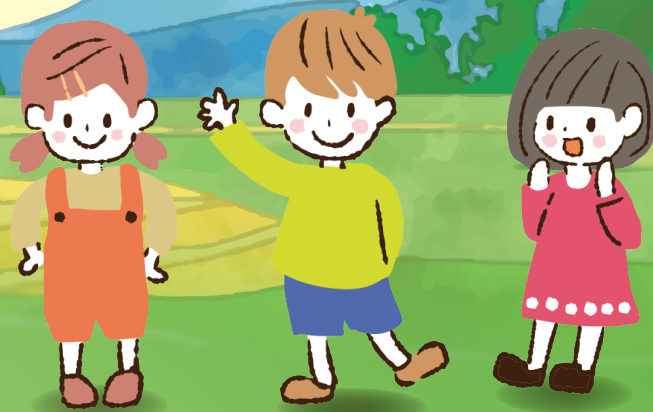


# あつみの 自然保育

～ここでしかできない体験～



SUSTAINABLE  
DEVELOPMENT  
GOALS

4 質の高い教育を  
みんなに



安曇野市は

# 自然保育を推進しています！

## あづみの自然保育とは？

安曇野の豊かな自然環境や地域資源を活かしながら、幼児期の子ども達が、屋外での遊びや自然とのふれあいを通じて、豊かな経験を重ね、自分らしく伸びていく。その力を信じ、見守り、支える保育です。

## あづみの自然保育が育むもの

体力や知力、感性や自己肯定感など、これから成長していく、子ども達の「生きる力」を育みます。

## ますます進化！あづみの自然保育

安曇野市内すべての公立認定こども園が、長野県が制定している「信州型自然保育認定制度」の認定を受け活動しています。信州やまほいくの郷ホームページより各園の様子をぜひご覧ください。

## あづみの自然保育を体験

安曇野市内にお住まいで、入園前のお子様と保護者の皆様は各園で実施している園庭開放にぜひ参加してみてください。

市外にお住まいの場合は、あづみの自然保育体験制度への申し込みが可能です。詳しくは安曇野市役所ホームページをご覧ください。

安曇野自然保育のポイント①

### 「五感」を育む

(育まれるもの)

- ★確かな感性
- ★たくましい身体
- ★地元への愛着の形成

安曇野自然保育のポイント②  
「自己肯定感」を育む

(育まれるもの)

- ★自分が好きになる
- ★自信がつく
- ★自主性

安曇野自然保育のポイント③  
「非認知能力」を育む

(育まれるもの)

- ★好奇心
- ★集中力
- ★忍耐力



～信州やまほいく～



園庭開放  
(市内の方)



自然保育体験  
(市外の方)



# 各園の取り組み紹介

特徴 ①自然保育 ②交流 ③園舎・周辺環境

## 豊科認定こども園

やってみよう！やってみよう！～身近な自然に触れて楽しもう～

～自然保育～ こども達のやってみようという気持ちを大切にしています。園庭のドングリや栃の実でござ遊びや、桑ずみや朝顔、草花を使った色水遊びなどの制作を楽しんでいます。また花壇で野菜を育てて観察し、収穫後には調理もします。散歩では近くの公園や神社に行き、虫などの生き物や、草花に触れたり、木の実を集めて遊んだりして地域の自然や風景を感じることも大切にしています。

～交流～ 隣接している南安農農業高校で高校生が栽培している花や野菜の様子を見せてもらったり、牛や山羊などの成長の様子を聞いたり、エサをあげたりなどの体験をしています。また近所の方との交流で、玉ねぎ畑で収穫体験を毎年しています。

～環境～ 市内唯一の2階建ての園舎からは、常念岳を中心に北アルプスの風景がよく見え、四季折々の変化を感じられます。またJR大糸線も近く、おおよそ30分毎に電車が通過します。こども達は手を振ったり、電車のスピードを感じたり走る姿を見て楽しんでいます。



## 豊科南部認定こども園

季節の自然の変化を楽しみ、こども達の意欲や興味を育てよう！

～自然保育～ さつまいもを畑で育て収穫するだけでなく、ツルで綱引きやリースを作り、集めた落ち葉で焼き芋をするなど、花壇や畑の作物は食育や制作にも活用しています。また近くにある公園や神社などにも行き、田んぼから捕ってきたオタマジャクシがカエルに成長する様子を観察したり、拾ったどんぐりや松ぼっくりを用いての制作や遊びなど、地域の自然と触れ合うことを大切にしています。

～交流～ 地域に根差した園で、草刈りや園庭整備などの協力や見守りなど、地域の方がよく声を掛け、温かく見守ってくださっています。また近くのりんご畑にりんご狩りに行ったり、サルビアやヒマワリなどいただいた花の苗を植え、生長を楽しんだりすることもあります。

～環境～ 園庭から北アルプスの山々が見渡せ、周囲には田園が広がる豊かな環境の中にあります。園庭の木々も春は桜、初夏にネムノキ、夏にはサルズベリが花を咲かせます。また近くに豊科南部総合公園があり、散歩や遠足で訪れ、四季の変化を楽しんでいます。



## 南穂高認定こども園

自然を感じる、いっぱいあそぶ！豊かな感性を育みます

～自然保育～ 園庭では築山を使って水路づくりや、未満児も裸足になって水・砂・草の感触を味わって遊んでいます。雨が降る日は合羽を着て「雨降り散歩」をすることもあります。畑活動では、プチ田んぼやサツマイモ、夏野菜などを育て、食への興味・関心を深め、蝶の幼虫を採取して観察も楽しんでいます。園内でも、カニ・メダカ・ドジョウ・カブトムシなどを飼育し生き物に親しんでいます。

～交流～ 隣にある豊科北小学校で育てている田んぼ・ワサビ田の見学をしたり、小学生が考えてきた遊びを一緒に園で行うなどの交流をしています。またカーネーション農家さんに、出荷できなかったお花をいただき、フラワーアレンジメントを制作したりしています。

～環境～ 市の中心部に位置し、目の前にそびえる常念岳などの山々や田園の情景、そして人々の暮らしから季節を感じられる環境にあります。近くには、安曇野市美術館・神社などの緑豊かな場所があり、散歩で春には色とりどりのバラ、秋には松ぼっくり拾いなどをして楽しんでいます。



## たつみ認定こども園

身近な自然に触れ、探求心や豊かな感性を育て、こども達のワクワクを大切に活動しよう！

～自然保育～ 春にはよもぎを摘んでよもぎ団子作りや、草花での色水遊びやお料理ごっこ、夏には幼虫を飼育し図鑑で調べ、興味を深めています。泥んこ・水遊びも大人気です。秋には近くの神社へ散歩に出かけ、どんぐり等の自然物集めや、畑で収穫したさつまいもで焼き芋会もします。冬にはこども達が大好きな雪遊び。四季折々の自然に触れながら心を動かす経験をしています。

～交流～ 地域の方との地域交流も盛んです。畑作りのお手伝いをはじめ、レタスや玉ねぎの収穫体験、頂戴したカーネーションでのフラワーアレンジメント体験、またお借りした畑でサツマイモを育てています。ハンドベルサークルの方に演奏会もしていただいたり、地区の老人クラブの皆さんと七夕まんじゅう作りなどを行ったりと、地域の方々に温かく見守っていただいています。

～環境～ 住宅街に位置しながらも園庭からは北アルプスの山並みが連なって見えます。また近隣の田んぼや畑、散歩にでかける道中などからも四季の移り変わりを感じることができます。



## アルプス認定こども園

北アルプスを望む田園風景のなかで地域の方々のぬくもりにつつまれながら心も体もたくましく育つ元気なアルプスっ子！

～自然保育～ 驚きや心を動かす体験を大切に、戸外では草花を摘んで色水遊びやままごと、染め物などを楽しみ、バッタやダンゴムシ、カタツムリやカエルなどの生き物と触れ合ったり飼育したりしています。「アルプスウォーターランド」と名付けた季節のコーナー遊びを行ったり、異年齢児ペアや親子でフィールドビンゴを楽しんだりするなど五感を使って自然に目を向ける遊びを工夫しています。

～交流～ 地元で活躍されている和太鼓やハンドベルのサークルの方々に演奏会を開いていただいています。またオタマジャクシの卵を届けてくださったり、稲刈り後の田んぼで遊ぶことやあぜ道を歩くことを許してくださる地域の方々に支えられながら自然体験を楽しんでいます。

～環境～ 春にはオタマジャクシ採り、秋には稲刈り後の田んぼで落穂ひろいや藁で自由に遊ぶことができます。近隣にはどんぐりの森、草花や虫を見たり触れたりできる土手、蓮畑などがあります。大原公園、きりん公園、春日神社など気軽に散歩に出かけられる場所も多いです。



## 上川手認定こども園

自然や人との安心した温かい触れ合いの中で、やりたいことを見つけて何でもやってみよう！

～自然保育～ 園の東側にはこども達が登って遊べる山があります。木々の葉の色が移り変わり、鳥や動物の鳴き声が聞こえ、身近に四季を感じることができます。園舎の北裏の畑は、作物の栽培、収穫はもちろんのこと、小動物や虫探しなど、一年中楽しむことができる場所です。山や園庭で拾った木の実や自然物を使った制作などこども達のやりたい！やってみたい！という気持ちを大切にしています。

～交流～ 散歩で行く豊科東小学校では、児童の皆さんがいつも仲良く遊んでくれます。また地域の老人クラブ（万青年会）の皆さんとの遊びや踊りなどのふれあいや、元おじいちゃん先生から教わる畑での作物の作り方などの世代間交流を通じて、こども達は日々、温かく見守られて大きくなっています。

～環境～ 園舎のすぐ西側を JR 篠ノ井線が走り、行きかう電車を毎日見ることができたり、少し歩けば安曇野の雄大な景色を一望できる土手があったりと、自然やこども達の楽しみに囲まれた場所です。特に、東側の山はこども達の『宝物』です。



## 有明の森認定こども園

森はぼくらのたからもの。発見！探検！楽しいな！心と身体が豊かに育ちます。

～自然保育～ 広い園庭は大きな木々に囲まれ緑豊かで、虫や草花、木の葉などが、様々な自然に触れることができ、季節の移り変わりを身近に感じることができる環境です。また、近くにある森の散歩道にでかけ探検を楽しむこともできます。そうした自由に自然と触れ合って遊ぶ機会を通じ、こども達が様々な感じたり気づいたりすることで豊かな感性が育まれることを大切にしています。

～交流～ 地域の方々には牛やポニー、うさぎなどの動物を見せてもらったり、秋には焼き芋のための落ち葉集めを民家の庭でさせてもらうなどの交流をしています。また園の隣にある宿泊施設の大きな庭や遊歩道でも、自由にのびのびと遊ばせていただいています。

～環境～ 有明山の麓にあり、山々の四季の移ろいを身近に見ることができます。また広い園庭には、桜やねむの木、藤棚などの木々や、草の茂る築山、芝生の広場、土の広場があり、こども達はその中で色々な遊びや体験から経験を積み、成長しています。



## 有明あおぞら認定こども園

地下水やミニ田んぼなど、恵まれた環境を通して生きる力を育てよう！

～自然保育～ 園庭の木々（桑、桜、柿、ナラ、マルメロ等）での木登りや落ち葉・木の実を集めをしたり、地下水を使った園庭ミニ田んぼでの米作り、ダイナミックな水、砂、泥遊びをしています。また園庭にあるミニ田んぼでの米作りや、アメンボやオタマジャクシの観察も楽しんでいます。周辺に広がる豊かな自然の中で遊ぶことで、五感の成長や、友だちとの関係、命の大切さへの気づきを育てています。

～交流～ 穂高西中学校の授業で交流し、思い切り遊んでもらったり、近所の方の自宅の敷地でドングリを拾ったり土手で遊ばせてもらったりしています。またお茶の先生による「お茶会」があります。こども達も世代を超えた交流により豊かな経験を積んでいます。

～環境～ 園庭内には地下水が湧き出ており、地下水特有の冷たさを感じながら様々な遊びに使ったり、野菜の栽培や田んぼに活用しています。園舎からは北アルプスが間近に見え、田畑に囲まれた自然豊かな景色が広がり、近くの神社や田畑の土手など四季折々の変化を感じることができます。



## 西穂高認定こども園

自然の中でのびのび遊び、豊かな心と丈夫な体を育もう

～自然保育～ 園庭には、桜、ナツメ、あんず、梅、どんぐりなどのたくさんの樹木があり、木の実や草花でおままごとや色水遊びをするなど、伸び伸びと元気に遊んでいます。またクラス前にはそれぞれ畑があり、花や野菜の栽培を行って、その生長に関心を深めています。お散歩では近くの公園や神社、グラウンドなどに出かけ、園とは違った風景を楽しみ、季節の変化を感じながら遊んでいます。

～交流～ 隣接する穂高西小学校との交流では、田植えや稲刈りの見学や、授業の様子を見せていただいたり、レクリエーションと一緒に楽しむなどの活動をしています。また地域の方のご厚意で栗拾いや、七夕の笹、焼き芋の薪、豆まきの大豆などをいただき季節行事を楽しんでいます。

～環境～ 園庭にある大きな築山は園舎の屋根ほどに高く、その上り下りや、長い滑り台で遊ぶ中で、体幹が培われています。また園近くの公園の池には、メダカやコオイムシ、ホウネンエビ、オタマジャクシなどが生息し、捕まえたあとも園で飼育し成長を見守りながら観察しています。



## 北穂高認定こども園

自然とかかわり、様々な経験や体験をする中で、豊かな感性を育む

～自然保育～ 毎日、短時間でも戸外に出て草むらで遊んだり、体を動かし、雨の日も環境が整えば、合羽を着て遊んだり散歩に出たりしています。畑活動では、ナス、キュウリ、ジャガイモのほかにも、メロン、スイカ、カボチャ、トウモロコシ、おかひじき、人参、ネギ等、こども達の作りたい野菜を育てています。また散歩では、近くにあるかじかの里公園や工業団地の芝生の庭で遊んでいます。

～交流～ 地域の方が園のことを気に留めてくださり、草取りボランティアをしていただいたり、さつま芋の苗植え、収穫、焼き芋会を一緒に行ってくださいます。またこども達も「ありがとう」の感謝の気持ちを持ち、園で行う夏まつりや運動会ごっこに招待し、交流しています。

～環境～ 園舎の裏には、畑がありたくさんの野菜や果物を収穫しています。また、ドングリやハクウンボクの実をみんなで拾い、分け合い制作に使ったりもしています。園周辺は田園が広がり、田んぼの土手を散歩したり、隣接するグラウンドで追いかっこをしたりしています。



## 穂高認定こども園

身近な自然に触れ、様々な経験を通し、豊かな感性を育む。

～自然保育～ 園庭のオシロイバナ、アサガオなどを使って色水遊びを楽しんでいます。また夏はじゃがいもを育て収穫し、「カレー会」を行ったり、秋はさつまいもを収穫し「やさいも会」、大根を収穫し「とん汁会」をしたり畑での作物づくりも盛んです。散歩で拾ってきた木の実を使って、クリスマスのリース、ツリーを作ったり、どんぐりこま、どんぐり迷路で遊んだりもしています。

～交流～ 地域の老人会の方より、雑巾、シクラメンを毎年いただいたり、近くにある碌山美術館では見学をさせていただいたりしています。また穂高商業高校の生徒のボランティア活動や穂高西中学校、穂高東中学校の職場体験学習の受け入れで園児と中高生との交流も行われています。

～環境～ 田畑に囲まれ静かな場所にありますが、少し歩けば穂高神社や、碌山美術館など観光名所があります。園庭には木登りができる大きな桜の木や、秋になると沢山の実をつける柿の木があり、園庭の西にある築山は登ると、有明山や連なる北アルプスがきれいに見えます。



## 三郷北部認定こども園

### 自然と一緒に！豊かな感性を育てよう！！

～自然保育～ 天気が良く穏やかな日は、ほぼ毎日のように散歩に出掛け、地域の田んぼや畑など四季折々の自然や季節を感じています。また園庭の土手や築山登り、泥あそびをしているほか、芝生の園庭で転がったり裸足で感触を味わったり相撲大会をして楽しんだりもしています。園の畑やプランターでは野菜を育て、生育や収穫を喜んだり、制作や色水あそび、染物に活用したりもしています。

～交流～ 地域の方々が、月2回ほど来園し、窓拭きなどのお手伝いだけでなく、保育にも参加し、園児と一緒に遊んでいます。園ではその御礼にカレー会や焼芋会などの行事に招待しています。また年長児が散歩で行く三郷図書館では職員の方による絵本の読み聞かせなどの交流があります。

～環境～ 園舎の周囲には田園が広がり、貞享義民記念館の庭や、中萱公園、三郷文化公園など自然の中で伸び伸び遊べる場所がたくさんあります。また神社が3社あるため神社めぐりもしています。園舎裏には広い畑があり、四季折々の野菜を育てたり、プチ田んぼで稲を育てたりしています。



## 三郷南部認定こども園

### 自然となかよし！～五感を使って満足するまであそぼう～

～自然保育～ 芝生の園庭で、裸足になったり寝転がったり、転んでも痛くないので思い切り体を使ってのびのびと遊んでいます。また園庭や畑ではいろいろな虫に出会い飼育したり、草花で色水遊びをし、染め物をしたり、泥や砂に触れたりして遊びます。戸外遊びを通じて、自ら自然と関わり、五感を使って遊んでいます。こども達の発見や驚きに共感し、保育士も一緒に楽しんでいます。

～交流～ 保護者の方の田んぼでオタマジャクシを捕らせてもらったり、近所の方のご厚意で、七夕の笹を年長児がもらいに行ったりしています。またボランティアの方との交流もあり、一緒に散歩に出かけたり、行事を楽しんだりしています。毎年 JA あづみの方からは美味しいりんごをいただきます。

～環境～ 市の南西部に位置し、田園や畑、公園、神社、お寺があるのどかな風景の中にあります。足を伸ばすと特産物であるりんご畑が広がり、実りの様子を楽しみに見えています。また園には、けやきやどんぐり、さくらなどの木があり、四季折々の花や落ち葉、木の実を使って遊んでいます。



## 三郷東部認定こども園

※令和7年夏 新園舎へ移転予定

### 自然の中で育まれる 豊かな心と丈夫な体

～自然保育～ 全面が芝生の園庭なので寝転がったり、駆けまわったり、裸足で水遊びをしたりと感触を楽しみながら安心して遊べるようにしています。園庭の草花や木々の季節ごとの移り変わりを感じながらこども達の興味や関心を大切にし、おままごとや色水遊びなどを楽しみ、制作にも取り入れています。園の畑では種まきから収穫、食べるまでを園児と保育士と一緒に楽しみながら行っています。

～交流～ 近くに小規模園があり声をかけて一緒に遊ぶ機会を設けています。園内でも遊びをとおして刺激を受けたり遊び方を教えてもらうなどの異年齢の交流を大切にしています。また、三郷北部、三郷南部の年長同士では、就学に向けた交流をしています。

～環境～ 広い全面芝生の園庭があり常念岳などの北アルプスがきれいに見え、新緑や紅葉などの季節の変化を日々感じることができます。周囲には三郷文化公園や七日市場公園など、散歩で出かけ遊べる場所があり、木の下で遊んだり、木の実や草花を集めたりして楽しんでいます。



## 三郷西部認定こども園

### 自然はともだち！山で遊ぼう！山で学ぼう！

～自然保育～ 自然に囲まれた環境の為、散歩に出かけることが多く、四季折々の草花や木々の紅葉、昆虫などを観察し、こども達が五感を通して季節を感じ取れるよう日々の保育に活かしています。また、散歩先で見つけた自然物を持ち帰り、制作や日々の遊びの中に取り入れています。園庭も芝生になっていて、暑い時期はスプリンクラーを使っての水遊びや裸足でのかけっこなど楽しんでいます。

～交流～ 散歩に出かけた際には地域の方に声をかけていただいたり、りんご農家さんのご厚意により秋には毎年りんごの収穫をさせていただいたり、多くの方に温かく見守っていただいている地域に根付いた園です。また、近隣の老人福祉施設との交流も毎年行っています。

～環境～ 安曇野市西部の高台に位置し、園の西側には山々が連なり、東側にはりんご畑などの果樹園が広がっています。また室山という標高800m程の山も近く、自然豊かな中に園があります。また、園の近くにお借りしている畑があり、様々な野菜を育て収穫を楽しんでいます。



## 堀金認定こども園

### 豊かな自然と温かい地域に見守られて 生き生きと育ちゆくこども達

～自然保育～ 広々とした園庭で季節の草花を使っておままごとをしたり、穴を掘って川を作り水や泥の感触を全身で感じたりして開放的に遊んでいます。また、地域の公園や小中学校に出掛けて遊んだり、南安曇農業高校の農場で色づいた葉っぱや木の実を集めて遊んだりしています。年間を通して経験したことを糧に健康的な身体づくりや生命の大切さを感じることができるよう保育の中に取り入れています。

～交流～ 農家の方々のご厚意で、園近くの田んぼを見学して、稲の生長を感じたり玉ねぎの収穫をさせていただいています。また保育ボランティア（ひよこの会）の方々に来てくださり、七夕まんじゅう作りや遠足の付き添い、焼き芋会、ものづくりなどで交流しています。

～環境～ 園からは常念岳が間近に見え、周囲は田畑が広がり四季の変化を感じることができます。またとても広い園庭があり、のびのびとこども達が走り回ったりして楽しめる環境です。堀金地区でこども園1園、小中学校が各1校なので地域の連携もよくとれています。



## 明科北認定こども園

### 〈自分を生きる力を育みます〉～幸せなこども時代を生きることが幸せな人生につながる～

～自然保育～ 県の信州型自然保育認定制度で唯一、特化型と普及型の両方の認定を受けています。特化型では1年を通して園外の自然の中で過ごします。遠出（4km/日）、山登り、川遊び、調理等、安曇野の先人たちの暮らしを大切に活動します。普及型では特化型の活動に準じた保育を行います。共に自然への畏敬の念を持って一つの活動として米作りや野菜作りを行い、また季節の行事も大切にしています。

～交流～ 明科という恵まれた地域の中で人と人がつながる喜びを感じてほしいという願いを持って活動しています。特にあかしな農業塾の皆さんとの交流は一年を通して、かけがえのないものです。そのほかに明北小学校、明科高校との交流の機会も多くあります。

～環境～ 園内に、畑、パーゴラ、植樹、焚火スペースが設置され、こども達が戸外で遊んだり学んだりするのに望ましい環境があり、また、園からほど近いところに、自園の田んぼと畑があります。一年を通して様々な活動や遊びが満喫できる環境です。



※信州型自然保育認定制度には2つの区分があります。①特化型(屋外活動 週15時間以上等) ②普及型(屋外活動 週5時間以上等)

## 明科南認定こども園

### 自然に囲まれた中で、豊かな心と体を育てよう!!

～自然保育～ 近くの公園や神社などに散歩にでかけ、自然物を拾って遊びに使ったり、雨の日もカッパを着て散歩に出かけ、木々の葉から垂れるしずくを頭で感じたり、カエルなどの小動物を見つけ楽しく歩いています。畑活動では、異年齢で交流しながら種まきから収穫まで一緒に行きます。参観日に親子で花や野菜の種まきや、染物体験をすることで保護者の方にも興味をもってもらえるようにしています。

～交流～ 近くの明科消防署や公共施設に出かけ、お話を聞いたりお仕事の様子を見せてもらっています。小学校へ散歩にでかけ触れ合いを楽しんだり、明科中学校や明科高校の生徒さんとの交流に加え、行事の際には地域の方にお手伝いに来ていただき、一緒に伝統行事に親しんでいます。

～環境～ 隣にある龍門淵公園・あやめ公園には、芝生広場があり、転がったり駆けまわったりできます。また虫や木の実などを探して遊んだり、「あやめ祭り」の頃には、お花を見ながら散歩したりしています。園舎からは、隣接する水産試験場の魚が跳ねる姿や北アルプスを望むこともできます。



## 穂高幼稚園

### 実体験を通して豊かな感性を育みます

～自然保育～ 雄大に連なる北アルプスを間近に感じ、四季折々の景色の変化や情景を体と心で感じています。園内の豊かな自然環境では、その季節ごとの自然物を使った遊びや活動を行い、雨上がりの水たまりや園庭についた鳥の足跡など自然が織りなす環境も遊びにつながっています。恵まれた環境の中で遊んでいるこども達の発する言葉から豊かな心の育ちが感じられます。

～交流～ 穂高幼稚園では『暮らしの火』『夏の夜の集い・蝋燭の灯』『三九郎の大きな炎』と代々、大切にしている3つの火の行事があり、民生委員さんや消防団の方の見守りのもと行っています。また散歩で立ち寄る穂高神社は、七夕の笹をいただくなど、身近で大切な場所となっています。

～環境～ 園庭には日差しを遮ってくれる大きな木がたくさんあり、そこには自然とこども達が集まり、ほのぼのとした場所になっています。またうさぎの飼育を行っています。近くには、穂高神社や碌山美術館、中央図書館など歴史や文化に触れられる場所があります。





# 公立認定こども園等MAP



## 公立認定こども園等一覧表

※園児数 R6.4.1時点

<p>① 豊科認定こども園</p>  <p>園児数：126人 豊科4553番地15</p>	<p>② 豊科南部認定こども園</p>  <p>園児数：139人 豊科369番地1</p>	<p>③ 南穂高認定こども園</p>  <p>園児数：170人 豊科南穂高2856番地</p>	<p>④ たつみ認定こども園</p>  <p>園児数：109人 豊科高家151番地1</p>
<p>⑤ アルプス認定こども園</p>  <p>園児数：94人 豊科高家3259番地</p>	<p>⑥ 上川手認定こども園</p>  <p>園児数：43人 豊科田沢4917番地1</p>	<p>⑦ 有明の森認定こども園</p>  <p>園児数：87人 穂高有明2105番地274</p>	<p>⑧ 有明あおぞら認定こども園</p>  <p>園児数：115人 穂高有明9511番地</p>
<p>⑨ 西穂高認定こども園</p>  <p>園児数：220人 穂高柏原5217番地</p>	<p>⑩ 北穂高認定こども園</p>  <p>園児数：70人 穂高北穂高494番地1</p>	<p>⑪ 穂高認定こども園</p>  <p>園児数：202人 穂高9175番地</p>	<p>⑫ 三郷北部認定こども園</p>  <p>園児数：112人 三郷明盛3365番地1</p>
<p>⑬ 三郷南部認定こども園</p>  <p>園児数：137人 三郷温60番地1</p>	<p>⑭ 三郷東部認定こども園</p>  <p>園児数：126人 ※新園舎イメージ 三郷明盛779番地1(予定)</p>	<p>⑮ 三郷西部認定こども園</p>  <p>園児数：50人 三郷小倉3484番地1</p>	<p>⑯ 堀金認定こども園</p>  <p>園児数：205人 堀金烏川2280番地</p>
<p>⑰ 明科北認定こども園</p>  <p>園児数：27人 明科東川手872番地1</p>	<p>⑱ 明科南認定こども園</p>  <p>園児数：108人 明科中川手2924番地2</p>	<p>⑲ 穂高幼稚園</p>  <p>園児数：73人 穂高6802番地</p>	<p>各園を紹介する動画はこちらのサイトをご覧ください。</p> 