

安曇野市 移住パンフレット

自然がはぐくむ家族の時間

# 安曇野で のびのび子育て



長野県安曇野市



# 安曇野市ってこんなところ

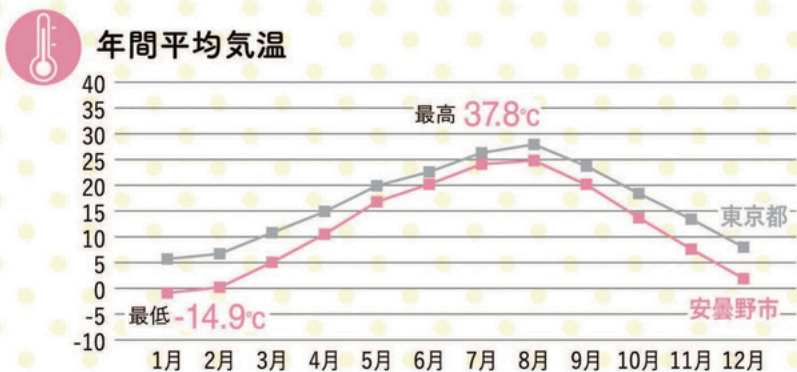
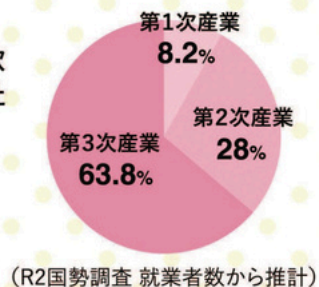
雄大な北アルプスを一望できる美しい景観と、清らかな湧水、豊かな自然に恵まれた安曇野市。長野県のほぼ中央に位置するため、首都圏や中京圏へのアクセスも良好です。豊科、穂高、三郷、堀金、明科の、それぞれ特色のある5つのエリアに分かれています。

## 安曇野市 DATA

- 人口 95,453人
- 世帯 42,434世帯 (R8.1.1 現在 住民基本台帳)
- 面積 331.78km<sup>2</sup> (南北 21km / 東西 25.9km)
- 標高 546.56m (市役所本庁舎)
- 気候 年間を通して降水量・湿度が低く、昼と夜、夏と冬の寒暖差が大きい。冬の積雪は降っても5~10cm程度で住みやすい。

## ●産業

製造業、建設業、宿泊業・飲食サービス業、医療・福祉関連の事業所が多い。



安曇野市の  
ココが  
オススメ!

### 1 四季に彩られた暮らし

季節の変化がはっきりと。自然が創り出す飽きない景観がここに!

### 2 水と食が豊か! 日常の幸せを実感

水道水は地下水 100%! 新鮮な野菜やお米が身近にあるのが嬉しい。

### 3 家族のおでかけスポットがたくさん

広大な自然公園や美術館などのレジャースポットに加え、週末はイベント開催も!



## 交通アクセス



## 移住者インタビュー

子どもの頃から理想としていた生活をもとめて

### 移住のきっかけは?

子どもの頃、父親が長野や岐阜、栃木にキャンプに連れて行ってくれたので、自然に近い場所での生活に憧れがありました。それで、自分も子どもが生まれたら同じような体験をさせたいと思っていたんです。

子どもが生まれて、行くなら今、子どもが小さいうちにと考えて移住を決めました。

### 安曇野市を選んだ理由は?

松本市には何度か遊びに来ていて友達もいました。そして、隣の自然豊かな安曇野市では、自分達の理想とする暮らしができると思ったんです。

また、僕は保育士なので、安曇野市内すべての公立認定こども園が自然保育を推奨しているというのが決め手となりました。公務員試験を受け、今は市内の認定こども園で働いています。

## あづみの自然保育とは

子どもたちの探究心を大切に、安曇野の自然環境と地域資源を活かして生きる力を育む「あづみの自然保育」。市では、すべての公立認定こども園で取り組んでいます。



園の畑で育てた野菜を収穫、調理してみんなで味わう



竹林で竹を切って運び、短冊を飾り七夕まつりを楽しむ



園舎の近くの農家さんの畑で、旬のりんご狩りを体験

## 季節の移ろいを感じられる園がたくさん!

子どもたちは自然の中で、目を輝かせ、耳を澄ませ、体で感じながら、たくさんの経験を重ねます。自然の中では、葉っぱ1枚とってもさまざまな形・色・味わいがあり、全く同じものはありません。一つ一つを大切にできる気持ちで子どもたちの心の根っこになるように保育を行っています。



## 各園の様子を写真で紹介!

紙面で紹介しきれないほどの自然体験が各園で行われています。市HPにて、各園の自然保育の事例を紹介しています。ぜひ、のぞいてみてくださいね!



安曇野市HP  
自然保育  
紹介ページ



# 安曇野市で暮らす

安曇野市は、近年30代の転入者の割合が多い傾向にあります。移住先として安曇野市を選んだ岡田さんにお話をお聞きしました。

### 実際に暮らしてみようですか?

移住者が多いですね。同年代、同期の移住者も多くて、ときどき集まって飲むこともあります。

妻は僕以上に知り合いが増え、公園や児童館で仲良くなったママ友を家に呼んだりしています。

また、想像してたより利便性が良いです。職場までは車で20分ほど、ショッピングセンターもあるので生活に不便は感じないですね。

休日も充実しています。今は10分くらいでキャンプ場に行けちゃうので、川遊びしたり、簡易テントを張ってお弁当を食べたりと、子どもと一緒に楽しんでいます。烏川渓谷や国営アルプスあづみの公園は家族のお気に入りの場所です。

あとは景色ですね! もう景色がいい! 移住者みんな言います(笑)。

### 最後に移住する人へのアドバイスを

事前の調査が一番大事かなと思います。下調べに来る時は、ペンションやゲストハウスなどオーナーと交流

できる市内の宿泊施設も多いので、これらを利用するといいですよ。地域の様子も分かるし、長く宿泊している人もいて、いろんな人を紹介してもらえ、横の繋がりができます。

まずは、実際行ってみて、その土地の雰囲気だったり、暮らす人の印象を感じて、そこからどこに住むかを考えていくのがいいのかなと思います。



プロフィール  
岡田 樹さん(35歳)  
家族構成 奥さんと娘さん(2歳)  
2021年に安曇野市に移住  
出身は千葉県

# 切れ目のない安曇野市の子育て支援

結婚・妊娠期から子育て期まで—。  
生活場面に応じた切れ目のない支援により、  
安心して産み育てられるまちづくりを進めています。

## 結婚

- **新婚新生活支援**  
対象の新婚家庭の家賃・引越し・リフォーム費用などを補助。
- **不妊・不育症治療費一部助成**

## 妊娠期

- **妊産婦健診・妊婦歯科健診費用一部補助**
- **パパママ相談**  
助産師・保健師などの専門職員がご家庭に伺い、相談に応じます。
- **パパママ教室**

## 出産

- **記念樹プレゼント**
- **もえるごみ袋交付**
- **オプション新生児スクリーニング検査等一部助成**
- **新生児聴覚検査一部助成**
- **1か月児健康診査一部助成**
- **母乳相談等助成券交付**
- **産後ケア事業**  
出産後のお母さんと赤ちゃんが産後ケアを病院や助産院で利用する際に、利用料の8割(上限あり)を市が負担します。
- **赤ちゃん訪問**

出生前

0歳

## 児童館



9館ある児童館は、気軽に身近な子育て支援の場。乳幼児親子のサークル活動や季節ごとの行事が各館で行われ、親子の絆が深まることはもちろん、親同士の交流も盛んなので仲間づくりもできます！また、子どもたち自身も年齢の違うお友達と遊びながら、協調性を身に付けられます。笑顔で楽しい子育てができるよう支援します。

## 認定こども園・幼稚園



公立のこども園18園、幼稚園1園。私立では、こども園2園と保育園1園、0～2歳対象の地域型保育事業所12園、認可外保育施設が7園。安曇野には個性豊かな保育施設が計41園あります。

## 小学校・中学校



市立小学校10校、中学校7校。子どもたちが学びたいと思ったことを、各学校・各クラスが地域の特色を活かして、実施する「安曇野の時間」が設けられ、堰の掃除、おやき作り、合鴨農法、地域の魅力を発見するまち巡りなどの体験学習を行っています。また、給食は100%安曇野産米！ご当地メニューが提供される「安曇野の日」は子どもたちに大人気です。

**CHECK** 高校は、市内に県立高校が4校。その他、通学区である松本や塩尻、大町市等の高校へ進学します。

## わんぱくジム教室



年中・年長児対象。半年間で20回、かけっこやボールを使った運動、マットや跳び箱などの器具を使った運動を行います。2～3歳児対象の「親子ウキウキ体操教室」もあります。

## 図書館



5館ある図書館は、授乳室や子ども用トイレがあり、ベビーカーの貸出しを行うなど、子育て応援設備が充実しています。各館で毎月開かれる「おはなし会」では、親子で触れ合う遊びを中心に、絵本・紙芝居・手遊びを楽しめます。

## 乳幼児期

- **ファミリー・サポート**  
外出の際の託児や保護者の急な出張などの突発的な当日サポートまで、協力会員さんが子どもを預かります。
- **児童館・キッズパーク**
- **親子ウキウキ体操教室**
- **ブックスタート・セカンドブック**  
4か月児健診・2歳児健康相談時に絵本を1冊プレゼント。
- **母乳・育児相談**
- **育児・離乳食・親子歯科教室**

## 入園

- **一時預かり保育**
- **病児・病後児保育**
- **わんぱくジム教室など体操・運動教室**

## 就学

- **児童クラブ**
- **放課後子ども教室「わいわいランド」**  
子どもたちが主体的に遊び楽しむ場を提供。ボランティアスタッフが見守ります。



## お財布にうれしい支援

### 妊婦のための支援給付

妊娠届出時の面談と赤ちゃん訪問を受けると、給付金各5万円を支給します。(死産も対象)

### 任意予防接種支援事業

対象の方には、インフルエンザ予防接種とおたふくかぜ予防接種費用の一部を助成します。



### 福祉医療費給付事業

18歳までの子どもの医療費が無料です。



### 子育て応援手当

18歳以下の子どもが2人以上、第2子以降に未就園児がいる世帯で、対象児童1人につき月額3000円を支給。また、第3子以降は園での給食費無料、保育料が軽減されます。

積極的に利用したい！

## 移住支援制度 安曇野市への移住を応援します。

### 1 UII ターン就業・創業移住支援金

東京圏(埼玉県・千葉県・東京都・神奈川県)、愛知県、大阪府から移住し、企業に就労、もしくは創業した人等を対象とした支援金です。単身世帯で60万円、2人以上の世帯で100万円が給付されます。18歳未満の子どもがいる家庭は1人につき30万円の加算があります。※移住・就労・創業等に関する要件あり(R8年度現在)

### 2 空き家バンク

地域や用途別に、移住による住まいや店舗探しなど、多様なニーズに応える空き家情報を提供します。市に登録している仲介業者を通じて、安全・安心な物件のマッチングをサポートします。

### 3 空き家リフォーム補助

安曇野市空き家バンクを通じて購入(賃貸)した物件では、リフォーム補助に加え、引越費用や仲介手数料の補助が受けられます。

### 4 空き店舗等改修事業補助金

事業を営むための空き店舗等の改修等に要する経費の2分の1を、上限80万円まで補助します。

### 5 新規就農支援

新しく農業を始める人をサポートします。就農後3年間経営を確立するための資金や、住居賃借料の補助が受けられます。

# 安曇野市保育と教育施設一覧表

(令和7年4月時点)

公立園(幼稚園・こども園)	在園児数	受入年齢			一時預かり	土曜保育	休日保育	やまほいく	園舎や周辺環境の自慢
		0才	1-2才	3-5才					
穂高幼稚園	77人	-	-	○	-	-	-	-	木立の園庭/中央図書館穂高軒上
豊科認定こども園	121人	6ヵ月~	○	○	-	□	-	普及	二階建て(園舎からの眺望)/JR線電車通過
豊科南部認定こども園	145人	6ヵ月~	○	○	○	□	-	普及	周囲は田園/木立の園庭/豊科南部総合公園
南穂高認定こども園	173人	6ヵ月~	○	○	-	◎	-	普及	安曇野市美術館/防災広場/散歩コース多岐
たつみ認定こども園	111人	6ヵ月~	○	○	-	□	-	普及	北アルプスの眺望/地区の神社やお田んぼ
アルプス認定こども園	96人	6ヵ月~	○	○	○	□	-	普及	田園と北アルプスの絶景/大原公園/春日神社
上川手認定こども園	39人	6ヵ月~	○	○	-	□	-	普及	園舎東側の登山道/比叡の畦
有明の森認定こども園	93人	6ヵ月~	○	○	-	□	-	普及	草の繁る梁山/土の匂いのある園庭
有明あおぞら認定こども園	114人	6ヵ月~	○	○	○	◎	-	普及	地下水利用の田んぼでコメ作り
西穂高認定こども園	208人	6ヵ月~	○	○	-	□	-	普及	屋根ほど高い梁山/木立の園庭/夕保田公園
北穂高認定こども園	81人	6ヵ月~	○	○	○	□	-	普及	園舎裏の畦田/東側はグラウンド/企業の芝生庭
穂高認定こども園	177人	6ヵ月~	○	○	-	□	-	普及	木登りや実のなる木々の園庭/森山美術館
三郷北部認定こども園	126人	6ヵ月~	○	○	-	◎	-	普及	貞享義民館の庭/文化公園/神社巡り
三郷南部認定こども園	134人	6ヵ月~	○	○	○	□	-	普及	草花や虫探し/泥遊びがでる園庭
三郷東部認定こども園	136人	6ヵ月~	○	○	-	□	-	普及	R7年夏新築の園舎は安曇野産赤松材利用
三郷西部認定こども園	50人	6ヵ月~	○	○	-	□	-	普及	市西部高台に位置/園庭には果樹園
堀金認定こども園	199人	6ヵ月~	○	○	○	□	-	普及	北アルプス・青空・芝生のコントラストが最高
明科北認定こども園	27人	6ヵ月~	○	○	-	□	-	普及 特化	園庭の焚火スペース/木々やパーラ
明科南認定こども園	109人	6ヵ月~	○	○	○	□	-	普及	龍潭寺公園・あやめ公園・水産試験場への散歩

公立小学校	主な通学エリア	児童数	クラス数	クラス数(学年平均)	地域を活かした代表的な特色・イベント
豊科南小学校	豊科/豊科高家	679人	21	3.5	・王ねぎの湯・定通祖除(2年)・米作り体験(4年)・学校ビオトープ観察保全活動(5年)・ぶらぶら(2・6年)・お加賀川大作戦/ケトルパンパンチャー(全校)
豊科北小学校	豊科/豊科南穂高/豊科田沢	529人	18	3	・お加賀川大作戦(3・4年)・地元の産物を使った「味覚の授業」(4年)・「産出ゆい生産組合」の米作り(5年)・しんせき大川(5年)・校内の動物はさや(希望学年)
豊科東小学校	豊科北/豊科田沢/豊科高家	166人	6	1	・春に行う米城山遠足・夏に行う川遊び/年間を通して行う5年生のお米づくり/防災学習・学区の地産を学ぶふるさと学習/地域の方に行き来し学校やきもち集会
穂高南小学校	穂高/穂高相原	630人	19	3.2	・おやの園でオリエンテーション/お加賀川遊覧/自然観察会/初級スキーキャンプ/お加賀川遊覧/キャンプファイヤー/鹿島越えスキー/スノー教室
穂高北小学校	穂高北/穂高/穂高有明	555人	18	3	・天童学習/お加賀川遊覧/お加賀川/ハチマツの大王の謎/安曇野の自然を学ぶ自然学習/季節を感じる生活体験(春秋)
穂高西小学校	穂高相原/穂高敷	409人	12	2	・学校の畦で栽培したトマトの収穫祭/オオムシの文化を伝えるクワラの染め物/お加賀川遊覧/お加賀川遊覧
三郷小学校	三郷全域	904人	25	4.2	・大豆の栽培と豆腐作り/三郷の特産物である「んご」の学習/マイカモ農法によるお米作り/命にまつる学習/貞享義民館での歴史学習/人権の学習
堀金小学校	堀金全域	389人	12	2	・お加賀川大作戦/マイカモ農法導入/「米作り」/ボランティアによる「おはなし室」/堀金地区文化祭/展示/「お加賀川」の実践/お加賀川遊覧/「お加賀川」
明南小学校	明科北/豊科/明科中川手/明科北	173人	6	1	・各学年の田んぼ児童との交流(年/回以上)・アロガンサーによるサトウダンズレッスン「心のダンス教室」(毎月11日に実施)・明科北の園い中高の野鳥観察
明北小学校	明科北/豊科/明科中川手/明科南/明科北	85人	6	1	・お加賀川遊覧/お加賀川遊覧/お加賀川遊覧/お加賀川遊覧/お加賀川遊覧/お加賀川遊覧

・受入年齢は空き状況とは異なります。空き状況については、こども園幼稚園課(TEL:0263-71-2256)までお問い合わせください。  
 ・土曜保育は「◎」の園で実施しています。「□」の園の園児は、「◎」の公立園の土曜保育を利用できます。  
 ・信州やまほいく…長野県の自然保育認定制度。屋外活動を1週間で「特化型:15時間以上」「普及型:5時間以上」と定めています。  
 ・掲載施設の園のほかに、認可外保育施設が7園(うち、信州やまほいく 特化型1園、普及型2園)あります。

私立園(こども園・保育園)	在園児数	受入年齢			一時預かり	土曜保育	休日保育	やまほいく	園舎や周辺環境の自慢
認定やまほいくこども園	71人	6ヵ月~	○	○					
認定やまほいくこども園	71人	6ヵ月~	○	○	○	◎	○	-	4階の介護施設等との世代間交流
花園認定こども園	62人	3ヵ月~	○	○	○	◎	-	-	3歳以上希望者は園内で習い事も可(費用別途)
細管保育園	52人	6ヵ月~	○	○	○	◎	-	-	南向き広々園庭/お加賀川遊覧

私立園(地域型保育事業)	在園児数	受入年齢			一時預かり	土曜保育	休日保育	やまほいく	園舎や周辺環境の自慢
保育室モモ	5人	30日~	○	○					
保育室モモ	5人	30日~	○	○	-	◎	-	-	環境観察/豊かな自然の中で戸外活動
あづみ野おとぎ保育園	16人	6ヵ月~	○	○	-	◎	-	-	園庭での外遊びやお散歩
あづみ野第2おとぎ保育園	16人	6ヵ月~	○	-	-	◎	-	-	園周辺の田園風景
あづみ野第3おとぎ保育園	14人	6ヵ月~	○	-	-	◎	-	-	閑静な住宅街に位置
ニチイキッズ安曇野保育園	14人	3ヵ月~	○	-	-	◎	-	-	畑で野菜栽培/食育活動
ニチイキッズ穂高保育園	17人	3ヵ月~	○	-	-	◎	-	-	園庭あり/近隣公園などあり
サンライズキッズ保育園安曇野園	16人	2ヵ月~	○	-	-	◎	-	-	走れる芝生の園庭/英語/体育等がカリキュラムあり
サンライズキッズ保育園豊科園	13人	2ヵ月~	○	-	-	◎	-	-	英語・リズムワーク/お加賀川遊覧等のカリキュラム
きらり穂高病院保育園	16人	6ヵ月~	○	-	○	◎	-	-	病室敷地内に施設/安心感に包まれた園
穂高みらい保育園	15人	6ヵ月~	○	-	-	◎	-	-	広い園庭の2/3は芝生
スワルドエンジェル保育園 安曇野豊科園	16人	3ヵ月~	○	-	-	◎	-	-	田園に囲まれた自然環境を生かした保育
ハートフルキッズ豊科保育園	16人	3ヵ月~	○	-	-	◎	-	-	豊科中心部/園庭・人工芝通路あり

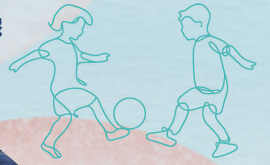
・市外からの転入による転校手続きが必要な場合は、学校教育課(TEL0263-71-2460)へお問い合わせください。  
 ・クラス数は特別支援学級を除きます。なお、特別支援学級への入退級や特別支援学校などへ就学を希望する場合は、市の就学相談委員会の判断が必要となります。詳細は、教育指導室(TEL:0263-71-2461)へお問い合わせください。  
 ・表に記載のある「特色・イベント」は年によって実施は異なります。

公立中学校	主な通学エリア(卒業校)	生徒数	クラス数	クラス数(学年平均)	地域を活かした代表的な特色・イベント
豊科南中学校	豊科南小	341人	12	4	・自分の住む地区で行う「お加賀川の日」/お加賀川の日/テーマを決めた上で7-11の7をしながら実践的学習「NNT(なんなんタイム)」
豊科北中学校	豊科北小/豊科東小	354人	10	3.3	・豊科の歴史・文化・産業を学ぶ総合的な学習の時間/お加賀川遊覧/お加賀川遊覧/お加賀川遊覧/お加賀川遊覧
穂高東中学校	穂高南小/穂高北小(狐島区)/穂高西小(久保田区/相原区/柏矢町区)	432人	14	4.7	・お加賀川遊覧/お加賀川遊覧/お加賀川遊覧/お加賀川遊覧/お加賀川遊覧/お加賀川遊覧
穂高西中学校	穂高北小/穂高西小(牧区・塚原区)	364人	11	3.7	・お加賀川遊覧/お加賀川遊覧/お加賀川遊覧/お加賀川遊覧/お加賀川遊覧/お加賀川遊覧
三郷中学校	三郷小	484人	14	4.7	・年間3回の三郷お加賀川遊覧(地域の文化や歴史を体験的学習)・総合的な学習の時間「三郷SEL」
堀金中学校	堀金小	227人	6	2	・学年行事/お加賀川遊覧/お加賀川遊覧/お加賀川遊覧/お加賀川遊覧/お加賀川遊覧
明科中学校	明南小/明北小	157人	6	2	・総合的な学習の時間/お加賀川遊覧/お加賀川遊覧/お加賀川遊覧/お加賀川遊覧/お加賀川遊覧

# あづみの自然保育 体験入園



3～5歳児対象



自然あふれる明科北認定こども園で、安曇野市への移住を検討している3歳以上の未就学児童がいるご家庭を対象に、【半日8:30～12:30】または【一日8:30～16:30】の入園体験ができます。ひと月の利用可能日数は、1日～5日までです(2日以上の利用がおススメ)。初日のみ保護者同伴となります。

## 明科北認定こども園の特徴



point 1 広い園庭で思いきり走り回れます



point 2 散歩コースは木々が美しく眺めも良し!



point 3 園庭に焚き火場がある園はここだけ

## 申し込み

あづみっこ体験HPから、実施日カレンダーを確認して申込みください。申込み後にはお子様と一緒にオンライン面談を行い、受入の注意点、来園方法等の説明をします。利用料金は当日現金でお支払いとなります。



安曇野市HP

## Information



## 安曇野市移住navi

安曇野市の移住情報をまとめたサイト  
移住希望者登録を行うと、移住セミナー等の  
情報提供やオンライン相談が受けられます。

## 安曇野市役所 移住定住推進課

〒399-8281 長野県安曇野市豊科6000番地

受付時間 平日8:30～17:15

TEL 0263-71-2081(直通)

FAX 0263-72-1340

MAIL iju-teiju@city.azumino.nagano.jp